



Herning
Kommune



Kvalitetsrapport

Center for Børn og Læring

Skoleåret 2016/17

Lokalrapport for:

Tjørring skole

Indholdsfortegnelse

Indledning.....	3
Skolebestyrelsens udtalelse	4
Skoleledelsens udtalelse	4
Resultat bemærkninger	5
Nationale test.....	6
Trivsel.	7
Kompetencedækning.....	9

Indledning

Der skal minimum hvert andet år udarbejdes kvalitetsrapporter for skoleområdet, som består af lokalrapporter for de enkelte skoler og en samlet skolerapport for kommunen som helhed. Her følger lokalrapporten på skoleniveau for 2016/2017.

Hensigten med kvalitetsrapporten er at give en afrapportering på de opnåede resultater, læring og trivsel.

Kvalitetsrapporten indgår i dialogen mellem Center for Børn og Læring og den enkelte skole omkring resultater, effekter og indsatsområder.

Kvalitetsrapporten indeholder data for (minimum) en 3-årig periode indenfor følgende områder:

- Resultater (karakterer)
- Social økonomisk reference
- Nationale test
- Trivsel
- Kompetencedækning

Er skolen uden overbygning, vil resultater og socioøkonomisk reference ikke indgå.

Alle data kommer, med mindre andet er angivet, fra Undervisningsministeriets ledelsesinformation. Oplysninger om opgørelsesmetoder og beregninger findes der mere om på <https://www.uddannelsesstatistik.dk/grundskolen>

På nationalt plan er der følgende mål:

De nationale mål er:

1. Folkeskolen skal udfordre alle elever, så de bliver så dygtige, de kan.
2. Folkeskolen skal mindske betydningen af social baggrund i forhold til faglige resultater.
3. Tilliden til og trivslen i folkeskolen skal styrkes blandt andet gennem respekt for professionel viden og praksis.

I Herning Kommune arbejdes der med følgende mål:

Herning Kommune mål:

Alle børn skal blive så dygtige, de kan

Alle børn skal være en del af fællesskabet

Skolebestyrelsens udtalelse

Skolebestyrelsen har på møde d. 24.01.18 behandlet kvalitetsrapporten.

Det er en udfordring for skolebestyrelsen at lave en udtalelse til kvalitetsrapporten, da tabellerne er svært gennemskuelige, og ret mangelfulde i forhold til at belyse progressionen i elevernes læring. Vi er derfor forsigtige med at drage alt for markante konklusioner ud fra det tilgængelige datamateriale.

Skolebestyrelsen vurderer dog, at det generelt står rigtig godt til med elevernes læring, og bakker op om PLC indsatsen på Tjørring Skole, hvor skolens vejledere sættes mere i spil for at understøtte elevernes læring.

Hvad angår elevernes trivsel vurderer bestyrelsen at Tjørring Skole yder en markant og målrette indsats som både er med til at forebygge mistrivsel og intervensere når der er behov for dette. Skolens antimobbestrategi understøtter dette.

Skolebestyrelsen og Trivsels Ambassadørerne arbejder aktivt for at opbygge gode velfungerende forældrenetværk gennem legegrupper og "forældrefiduser" i alle klasser.

Skolens prioritering af 2 fuldtids AKT-pædagoger er en vigtig indsats i forhold til at sikre elevernes trivsel.

Skoleledelsens udtalelse

Tjørring Skole har generelt et højt fagligt niveau i dansk og matematik.

Dansk:

Vi har gennem en årrække set et mærkbart løft i vore elevers danskkompetencer. Denne udvikling fortsætter, og vi vurderer at det skyldes flere forhold;

Tidligt fokus på læseundervisningen i dansk

Målrettet indsats omkring begynderundervisningen

Systematisk arbejde med morgenbånd indeholdende læsetræning, faglig læsning mm

Læsevejlederes arbejde med særligt fokus på læringsmål i undervisningen.

Overgangsarbejdet (børnehave til 0.klasse, 0.klasse til 1. klasse, 3. til 4.klasse og 6. til 7.klasse)

I skoleåret 2016-2017 startede vi et tæt samarbejde op mellem læsevejlederne i 3-skole samarbejdet (Gullestrup, Lundgårdskolen og Tjørring skole). Et af resultaterne af dette arbejde er bl.a. vores handleplan til afdækning og indsats i forhold til sprogvanskeligheder og læsevanskeligheder (herunder ordblindhed).

Fremadrettet vil vi sætte mere fokus på læsning på mellemtrinnet, men har endnu ikke udarbejdet en konkret handle for vores indsats.

Matematik:

I matematik har vi set en tilsvarende tendens, hvor vores elevers matematikkompetencer er løftet mærkbart. Vi tilskriver primært denne udvikling;

Et øget timetal i matematik

Fokuseret brug af vores matematikvejlederes arbejde med særligt fokus på læringsmål i undervisningen.

I skoleåret 2017-2018 startede vi et tæt samarbejde op mellem matematikvejlederne i 3-skole samarbejdet (Gullestrup, Lundgårdskolen og Tjørring skole), og vi er pt. i gang med at udarbejde en handleplan til afdækning og indsats i forhold til matematikvanskeligheder.

Endvidere har vi udarbejdet en plan for en progressiv brug af IT og IT programmer i matematikundervisningen.

Trivsel:

Hvad angår elevernes trivsel ligger vi i forhold til alle parametre væsentlig højere end både landsgennemsnittet og kommunegennemsnittet. Dette er dog ikke ensbetydende med, at vi ikke kan gøre det endnu bedre.

Specielt i forhold til skilsmisseramte elever og elever med angstproblematikker, har vi nogle udfordringer.

Vi forsøger at kvalificere vores arbejde på dette område gennem personaleuddannelse og målrettede trivselstiltag.

Vi er i gang med et omfattende kompetenceløft for hele det pædagogiske personale gennem vores deltagelse i Herning Model Skole.

Dette arbejde går hånd i hånd med, at vi i skoleåret 2016-2017 ansatte en fuldtids AKT tovholder og i skoleåret 2017-2018 endnu en fuldtids inklusionspædagog.

Denne satsning er konkret udmøntet i, at vi nu afvikler; hukommelsesleg fleks, skilsmissegrupper, tankesurfing (angstgrupper), ART-grupper, forebyggende og indgribende trivselsforløb, individuelle trivselssamtaler med elever og supervision til det pædagogiske personale.

Fremadrettet sættes alle disse tiltag ind i et årshjul i PLC regi.

Resultat bemærkninger

Dansk:

Ud fra resultaterne i den nationale test kan vi se, at vore elever præsterer rigtig flot i indskolingen.

På 2. årgang scorer 90 procent af eleverne i kategorierne "gode", "rigtig gode" og "fremragende", mens vi slet ikke har elever der placerer sig i kategorierne "mangelfulde" og "ikke tilstrækkelige". Dette ligger betydeligt over landsgennemsnittet.

På 4. årgang ser vi et noget andet billede. Her placerer vi os på landsgennemsnittet. 66 % placerer sig i kategorierne "gode", "rigtig gode" og "fremragende", mens knap 12% placerer sig i kategorierne "mangelfulde" og "ikke tilstrækkelige".

På 6. årgang placerer ca. 74 % sig i kategorierne "gode", "rigtig gode" og "fremragende", mens knap 3% placerer sig i kategorierne "mangelfulde" og "ikke tilstrækkelige".

Den samme tendens kan vi se, hvis vi sammenligner vores data over de seneste 3 år.

Det markante fald mellem 3. og 4. klasse er en tendens, der går igen på landsplan.

Den nationale målsætning er, at mindst 80 % af eleverne placerer sig i kategorierne "gode", "rigtig gode" og "fremragende".

Vi har altså et udviklingspotentiale i forhold til dansk på mellemtrinet, og mere specifikt i forhold til overgangen fra 3. til 4. klasse.

Matematik:

Ud fra resultaterne i den nationale test kan vi se, at vore elever præsterer rigtig flot i indskolingen. På 3. årgang scorer 91 procent af eleverne i kategorierne "gode", "rigtig gode" og "fremragende", mens vi slet ikke har elever der placerer sig i kategorierne "mangelfulde" og "ikke tilstrækkelige". Dette ligger betydeligt over landsgennemsnittet.

På 6. årgang scorer 97 % procent af eleverne i kategorierne "gode", "rigtig gode" og "fremragende læsere", så her lever vi flot op til den nationale målsætning.

Trivsel:

Testresultatet underbygger vores antagelse om, at vi er rigtig gode til at tage hånd om elevernes trivsel, og at vores massive prioritering i forhold til AKT-, trivsels- og inklusionsarbejde bærer frugt.

Kompetencedækning:

Hvad angår kompetencedækning ligger vi pænt, men vi har et par huller i forhold til historie og engelsk. Vi forventer at lukke disse huller gennem nyansættelser til skoleåret 2018-2019.

Nationale test

Klassetrin, hvor mindst 80% er gode i dansk eller matematik

			2014/2015	2015/2016	2016/2017
Tjørring Skole	Dansk, læsning	2. klasse	✓	✓	✓
		4. klasse			
		6. klasse			
	Matematik	3. klasse			✓
		6. klasse	✓	✓	✓

Udvikling i andelen af de allerdygtigste

			2013/2014-2014/2015	2014/2015-2015/2016	2015/2016-2016/2017
Tjørring Skole	Dansk, læsning	2. klasse	-1,8% point	1,7% point	2,7% point
		4. klasse	18,5% point	-20,4% point	7,5% point
		6. klasse	0,1% point	-5,9% point	6,0% point
	Matematik	3. klasse	-5,3% point	3,9% point	10,7% point
		6. klasse	-8,6% point	16,7% point	-2,0% point

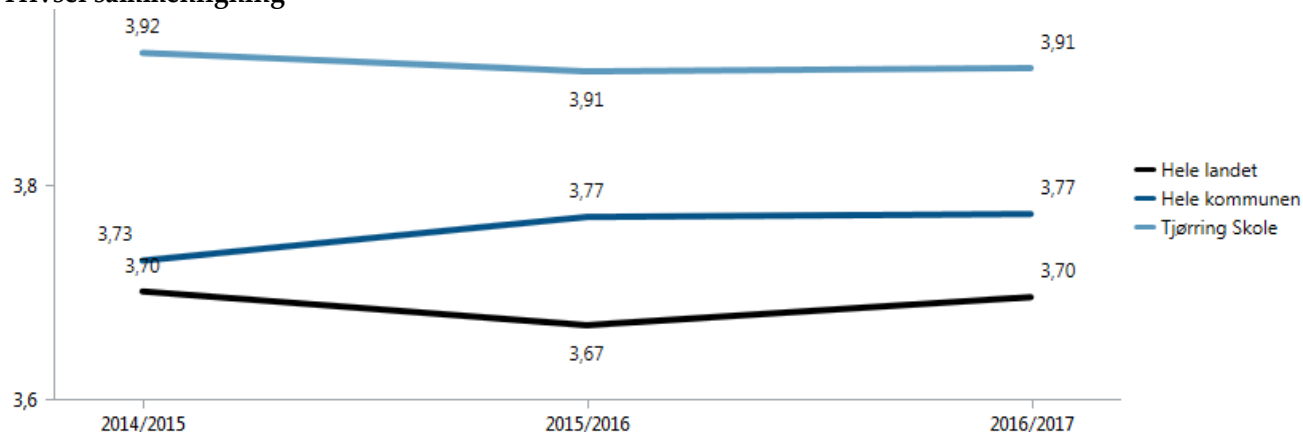
Udvikling i andelen af elever med dårlige resultater

Skole	Fag	Klasse	2013/2014-2014/2015	2014/2015-2015/2016	2015/2016-2016/2017
Tjørring Skole	Dansk, læsning	2. klasse	-1,0% point	-1,9% point	0,0% point
		4. klasse	0,4% point	8,9% point	-3,7% point
		6. klasse	-0,6% point	-2,4% point	-2,7% point
	Matematik	3. klasse	4,0% point	-1,5% point	-7,8% point
		6. klasse	-1,1% point	-0,1% point	0,1% point

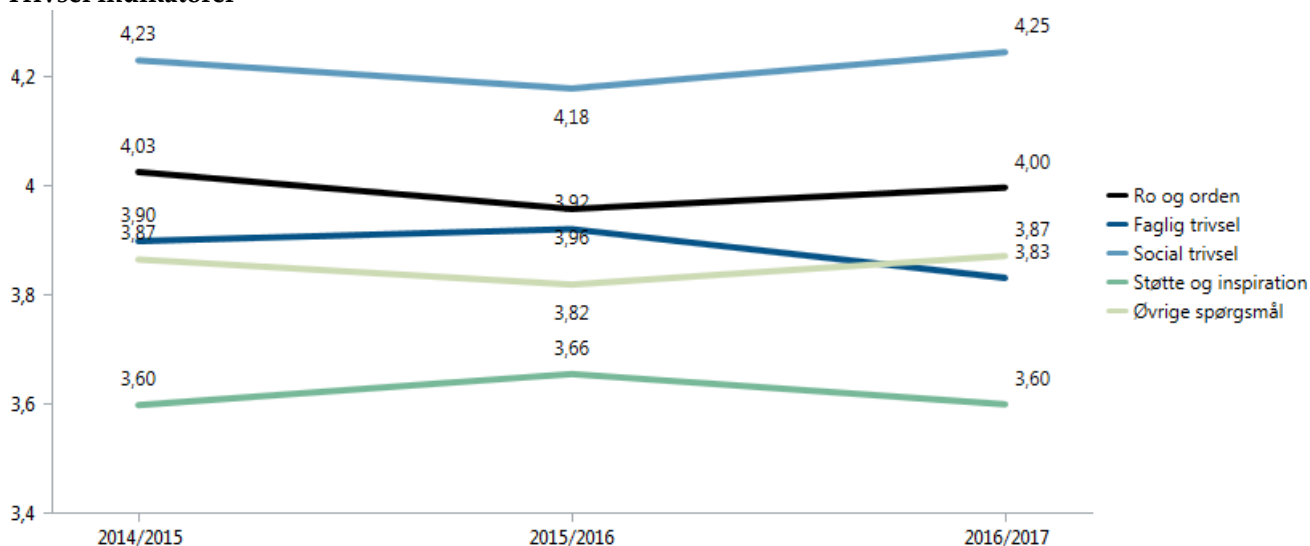
De nationale test opgøres med afsæt i en kriteriebaseret skala med seks faglige niveauer. Omkring indikatoren om 80 % er gode omfatter elever med resultater, der karakteriseres som 'gode', 'rigtigt gode' eller 'fremragende', dvs. de tre øverste niveauer. Omkring indikatoren om udviklingen i de allerdygtigste elever omfatter elever med resultater, der karakteriseres som 'fremragende', dvs. det øverste niveau. Udviklingen i andel elever med dårlige resultater omfatter elever med resultater, der karakteriseres som 'mangelfulde' eller 'ikke tilstrækkelige', dvs. de to laveste niveauer.

Trivsel

Trivsel sammenligning



Trivsel indikatorer



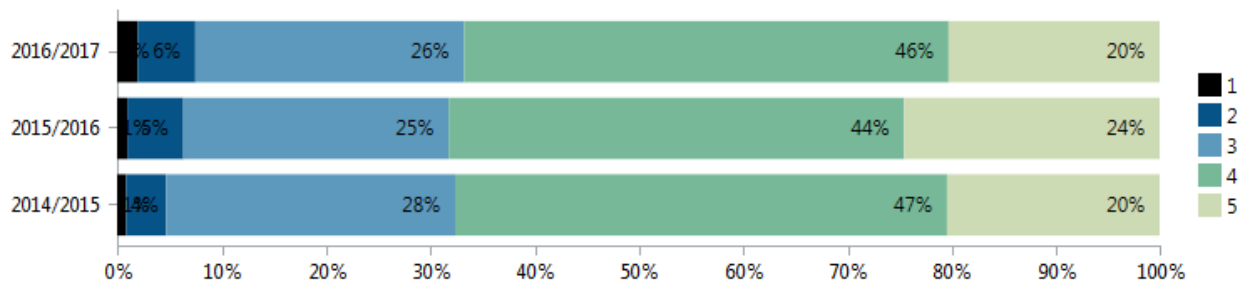
Skalaen går fra 1 til 5, hvor 1 repræsenterer den ringest mulige trivsel, og 5 repræsenterer den bedst mulige trivsel.

Trivselsmålingen består af 40 spørgsmål for elever på mellemtrinnet og i udskoling (4.-9. kl.). Elever i indskoling (0.-3. kl.) får 20 mere enkle spørgsmål. Data indsamles én gang om året via en national spørgeskemaundersøgelse blandt alle elever i folkeskolen. Indikatorer beregnes kun for elever i 4.-9. klasse.

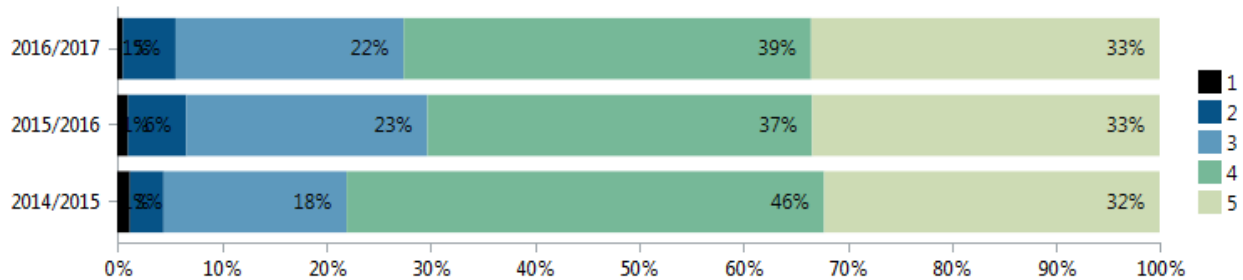
	2014/2015			2015/2016			2016/2017		
	Hele kommunen	Hele landet	Tjørring Skole	Hele kommunen	Hele landet	Tjørring Skole	Hele kommunen	Hele landet	Tjørring Skole
Alle gns	3,73	3,70	3,92	3,77	3,67	3,91	3,77	3,70	3,91
Faglig trivsel	3,76	3,75	3,90	3,81	3,72	3,92	3,79	3,74	3,83
Ro og orden	3,80	3,76	4,03	3,85	3,70	3,96	3,87	3,76	4,00
Social trivsel	4,12	4,13	4,23	4,18	4,07	4,18	4,18	4,12	4,25
Støtte og inspiration	3,32	3,28	3,60	3,35	3,26	3,66	3,34	3,26	3,60
Øvrige spørgsmål	3,66	3,59	3,87	3,67	3,60	3,82	3,68	3,60	3,87

Svarfordeling - indikatorer

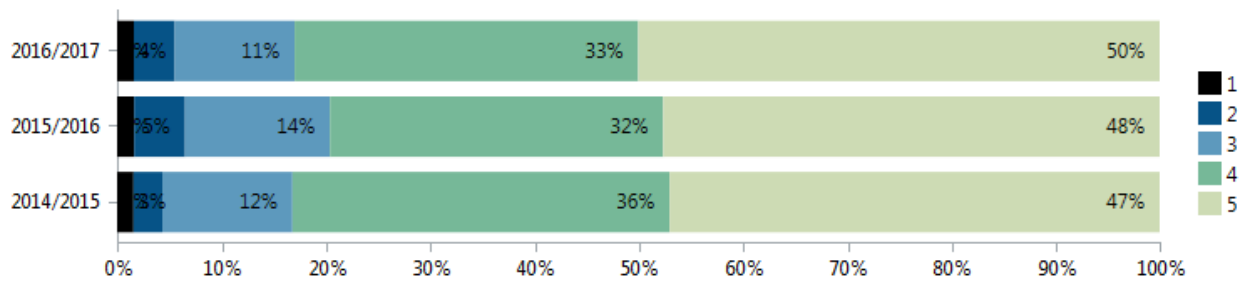
Faglig trivsel



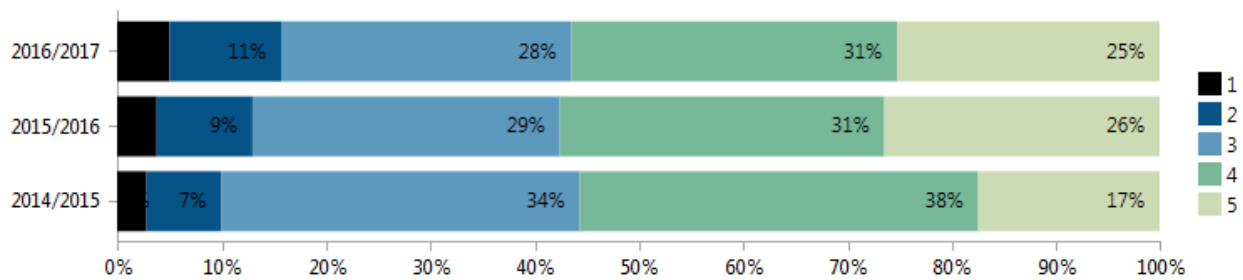
Ro og orden



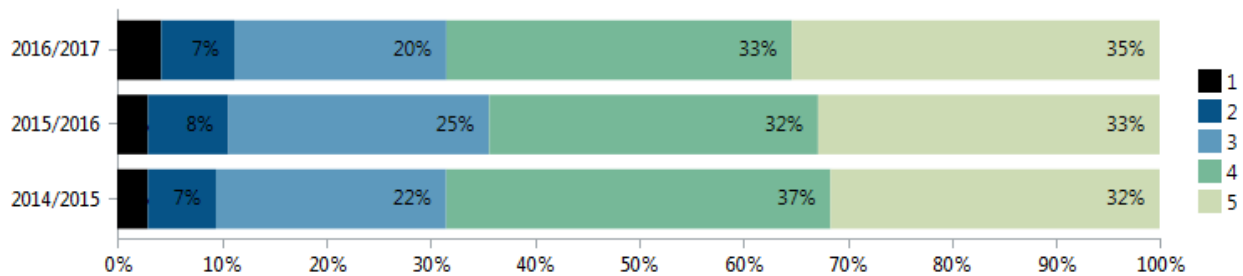
Social trivsel



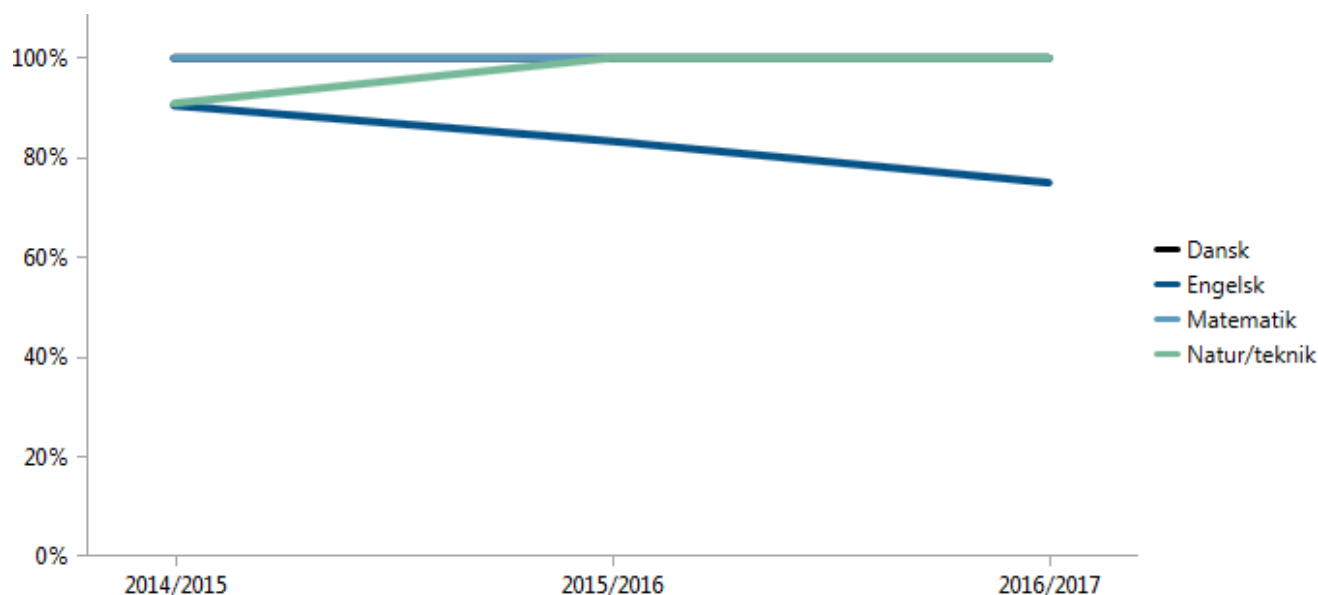
Støtte og inspiration



Øvige



Kompetencedækning

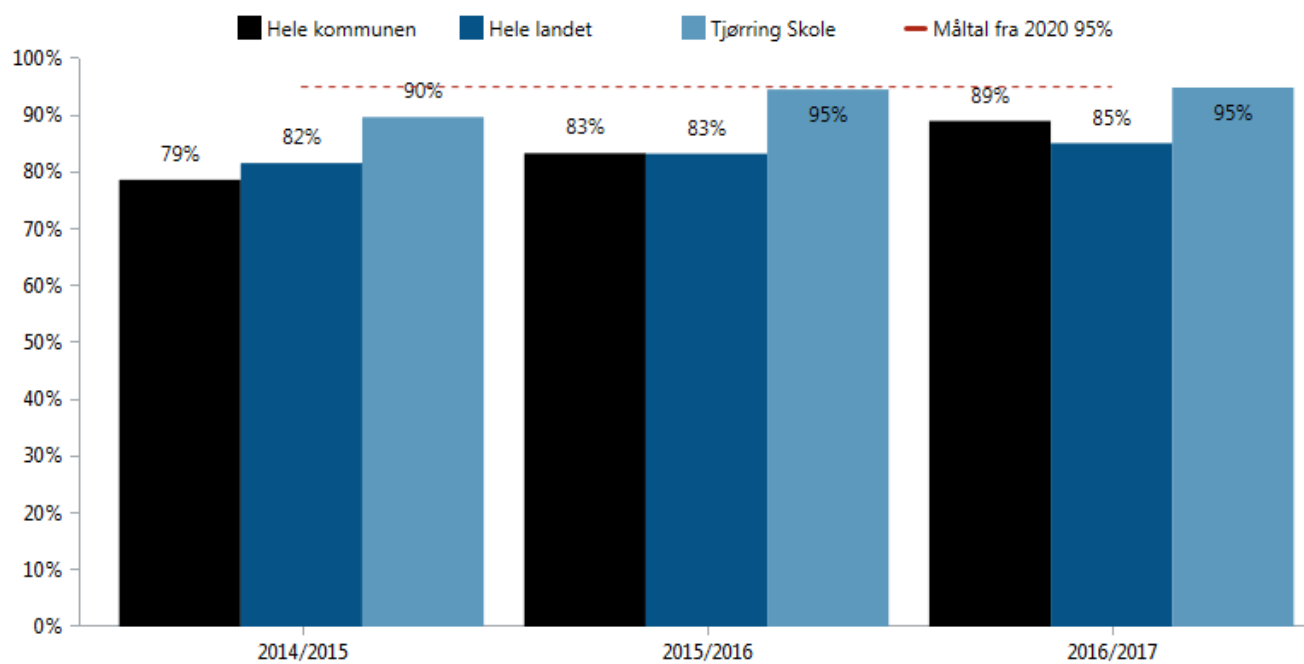


Grafen viser kompetencedækningen for skolen på udvalgte fag.

	2014/2015			2015/2016			2016/2017		
	Hele kommunen	Hele landet	Tjørring Skole	Hele kommunen	Hele landet	Tjørring Skole	Hele kommunen	Hele landet	Tjørring Skole
Alle	79%	82%	90%	83%	83%	95%	89%	85%	95%
Billedkunst	73%	66%	88%	73%	67%	100%	74%	68%	100%
Biologi	78%	80%		81%	83%		80%	85%	
Dansk	90%	93%	100%	94%	94%	100%	99%	95%	100%
Engelsk	82%	84%	90%	85%	84%	83%	89%	86%	75%
Fysik/kemi	92%	95%		97%	96%		95%	96%	
Geografi	59%	69%		63%	71%		74%	74%	
Historie	63%	62%	58%	59%	65%	71%	69%	70%	43%
Håndværk og design	52%	79%	67%	57%	80%	100%	88%	82%	100%
Idræt	81%	78%	100%	87%	78%	100%	84%	79%	100%
Kristendomskundskab	46%	43%	100%	51%	47%	100%	58%	50%	88%
Madkundskab	63%	68%	100%	68%	71%	100%	66%	73%	100%
Matematik	82%	86%	100%	90%	89%	100%	96%	91%	100%
Musik	81%	84%	57%	84%	84%	55%	91%	85%	100%
Natur/teknik	49%	56%	91%	61%	60%	100%	67%	63%	100%
Samfundsfag	58%	70%		66%	74%		89%	79%	
Tysk (tilbudsfag)	86%	89%	0%	91%	90%	100%	96%	92%	100%

Tabellen viser kompetencedækning i alle fag.

Sammenligning på kompetencedækning



Grafen viser den samlede kompetencedækning og udviklingen over tid for skolen, hele kommunen og hele landet. Der er fra 2020 et mål på 95% kompetencedækning.